

# Haushaltsbuch 5.0

**Einleitung**

**Übersicht**

**What's new...**

**Input/Output**

**Grafik**

**Zusatzfunktionen**

**Vollversion**

## **Einleitung**

Mit dem Programm Haushaltsbuch 5.0 können Sie Ihre persönlichen oder geschäftlichen Einnahmen und Ausgaben auf einfachste Art und Weise auflisten, gegenüberstellen und auswerten. Version 5.0 ist bereits die 7. Auflage dieser erfolgreichen Software, die um viele Features im Vergleich zu den vorhergehenden Versionen erweitert wurde.

Um weitere Informationen zu erhalten oder um Kritik an der Software zu üben, setzen Sie sich bitte mit uns unter [www.euchler-software.de](http://www.euchler-software.de) in Verbindung.

Zwickau, 03.09.2010

*Marti Bucher*

# Übersicht

Die Startmaske des Programms im Überblick...



Der mit den Eingabefeldern erzeugte Daten-Input wird in den Datentabellen übersichtlich nach Kategorien aufgelistet. Im Auswertefeld sind die Ergebnisse Ihrer Einnahmen und Ausgaben gegenübergestellt, wobei der Monatsüberschuss bzw. -fehlbetrag angegeben wird.

## What's new...

Wenn Sie bereits eine der Vorgängerversionen des Haushaltsbuchs nutzen (z.B. Version 4.0) werden Sie die nachstehenden Informationen besonders interessieren. Hier sind die wichtigsten Neuerungen und Verbesserungen aufgelistet:

- Ihre alten Daten können natürlich problemlos übernommen werden. Bitte klicken Sie hier für eine **detaillierte Beschreibung** wie dies funktioniert. Sollten Sie dennoch Fragen haben, kontaktieren Sie uns bitte direkt unter [www.euchler-software.de](http://www.euchler-software.de).
- Sie haben mit Version 5.0 die Möglichkeit die Einnahmen und die fixen Ausgaben automatisch in den nächsten Monat zu übernehmen. Dazu muss nur das

entsprechende Häkchen unter "Extras" - "Optionen" - "Allgemein" gesetzt sein. Weitere Infos zum Umgang mit diesen Einstellungen finden Sie [hier](#)...

- Ab sofort können Sie Ihre Daten im (\*.csv) Format exportieren und auch importieren. Die exportierten Dateien können dann mit Tabellenkalkulationsprogrammen wie z.B. MS-Excel geöffnet und weiterbearbeitet werden.
- Der Zeitraum für den Ausdruck und die grafische Auswertung Ihrer Daten ist mit der neuen Version frei wählbar.
- Bei der grafischen Auswertung können von nun an neben den Kategorien auch die Unterkategorien ausgewertet und angezeigt werden.
- Die Einkaufsliste wurde mit einer Memoryfunktion verbessert, d.h. nach einmaliger Eingabe der Daten (und Sortierung entsprechend der richtigen Anordnung in Ihrem Supermarkt) merkt sich die Liste die Reihenfolge für das nächste Mal.

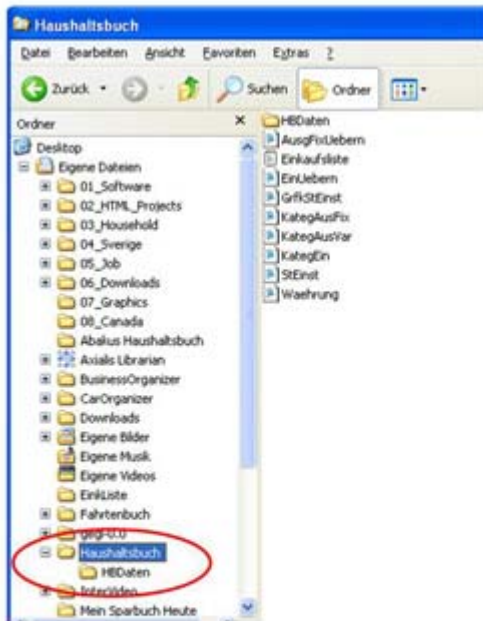
Die meisten dieser Verbesserungen sind aus Vorschlägen unserer User entstanden. Vielen Dank an dieser Stelle für das umfangreiche konstruktive Feedback. Bitte schreiben Sie uns auch weiterhin Verbesserungsvorschläge und konstruktive Kritik. Sie tragen damit zur konstanten Verbesserung der Software bei.

## **Datenübernahme**

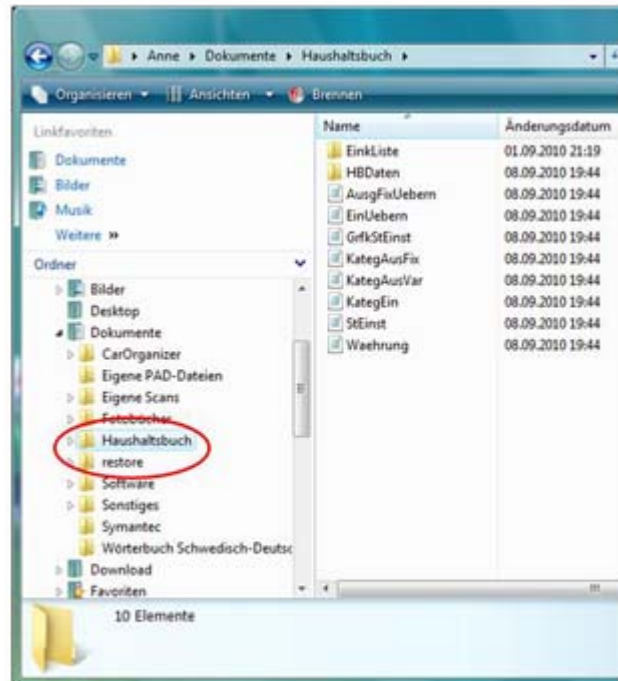
Die Übernahme Ihrer bestehenden Haushaltsbuch Daten in die neue Version ist sehr einfach. Bitte gehen Sie wie folgt vor:

1. Sichern Sie den gesamten Ordner "Haushaltsbuch" an eine beliebige Stelle. Dieser befindet sich im Ordner "Dokumente" (Windows 7 oder Windows VISTA) bzw. im Ordner "Eigene Dateien" (bei Windows XP oder 2003).
2. Deinstallieren Sie die alte Version von Haushaltsbuch (unter "Systemsteuerung" - "Software").

3. Installieren Sie Haushaltsbuch 5.0 (ausführen von "Setup.exe" im Ordner "Debug" der entpackten Downloaddatei).
4. Fügen Sie den gesicherten Ordner "Haushaltsbuch" an dieselbe Stelle wieder ein (bestehenden Ordner überschreiben)...Ihre bisherigen Daten sind damit alle in Version 5.0 übernommen.



Windows XP



Windows VISTA / Windows 7

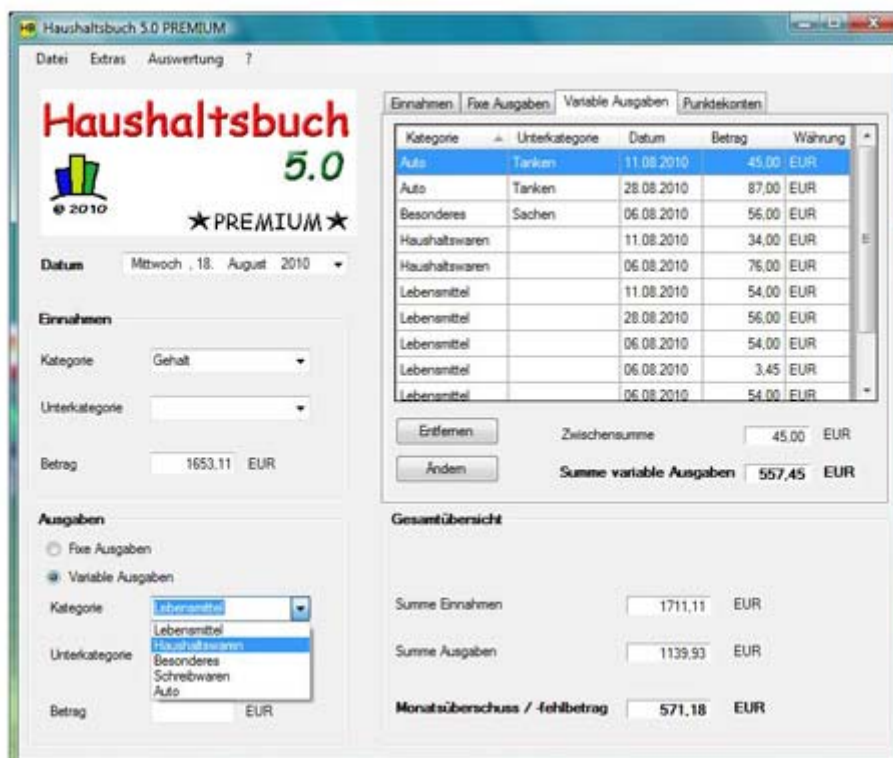
Sollte diese Anleitung noch Fragen offen lassen oder sie haben Schwierigkeiten an irgendeiner Stelle, kontaktieren Sie uns unter [www.euchler-software.de](http://www.euchler-software.de).

## Input/Output

Wählen Sie bei der Eingabe Ihrer Einnahme oder Ausgabe zunächst aus dem Datumsauswahlfeld das korrekte Datum. Standardmäßig wird beim Start des Programms immer das aktuelle Datum eingestellt.

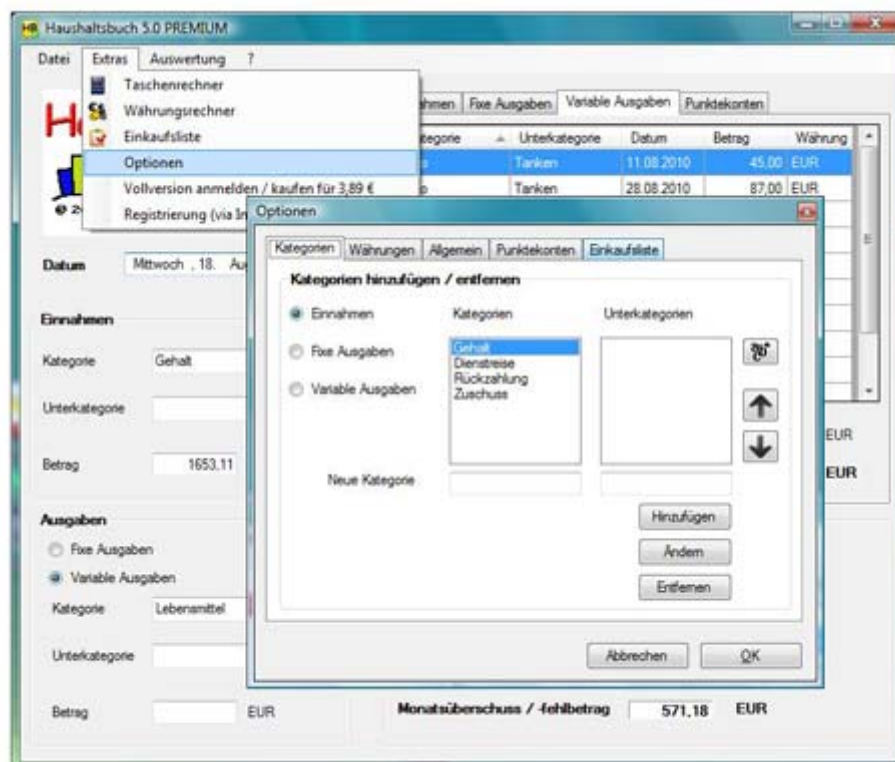


Sie können dann die passende Kategorie und Unterkategorie für Ihre Daten aus den Listenfeldern auswählen. Geben Sie anschließend den Betrag in das dafür vorgesehene Textfeld ein und drücken Sie "Enter".



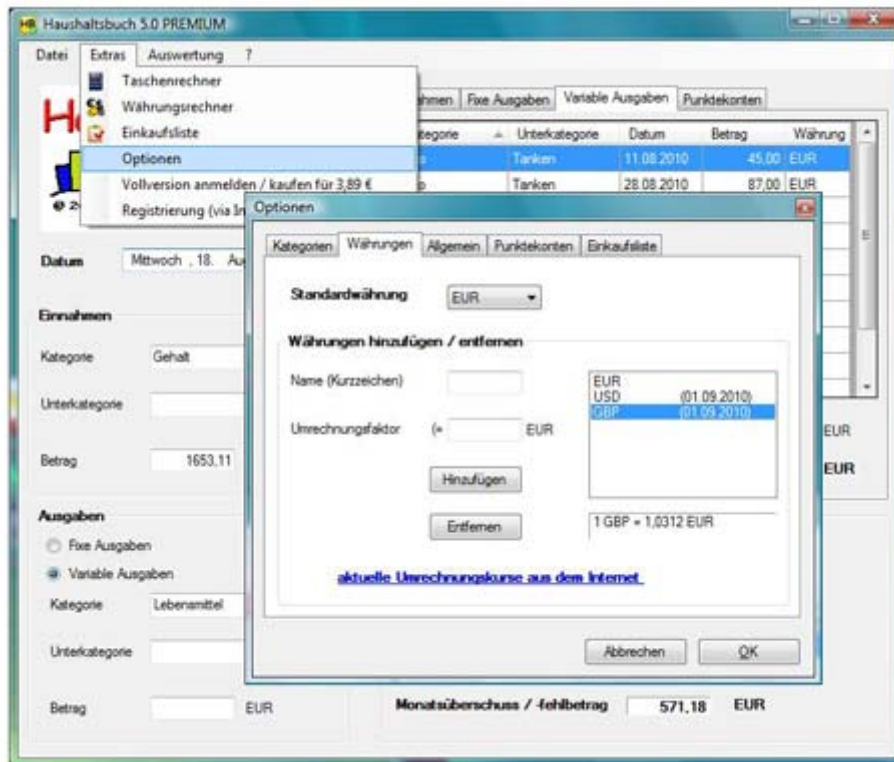
Die Tabellenanzeige springt dann automatisch zur entsprechenden Tabelle und zeigt die eingetragene Einnahme oder Ausgabe mit den bereits bestehenden Werten an. Die Summe der in der Tabelle enthaltenen Werte wird immer aktuell rechts darunter angezeigt.

Sie können die Kategorien und Unterkategorien an Ihre persönlichen Bedürfnisse anpassen. Wählen Sie dazu im Menü "Extras" den Punkt "Optionen" aus. Es erscheint das Optionsfenster, in dem Sie beliebig viele Kategorien und Unterkategorien hinzufügen können. Um Kategorien zu löschen oder zu ändern, markieren Sie die entsprechende Zeile und drücken den entsprechenden Button.



Das Optionsfenster bietet Ihnen auch die Möglichkeit verschiedene Währungen für Ihr Haushaltsbuch einzuspeichern. Geben Sie dazu Kurzzeichen und Umrechnungsfaktor ein und drücken Sie "Hinzufügen".

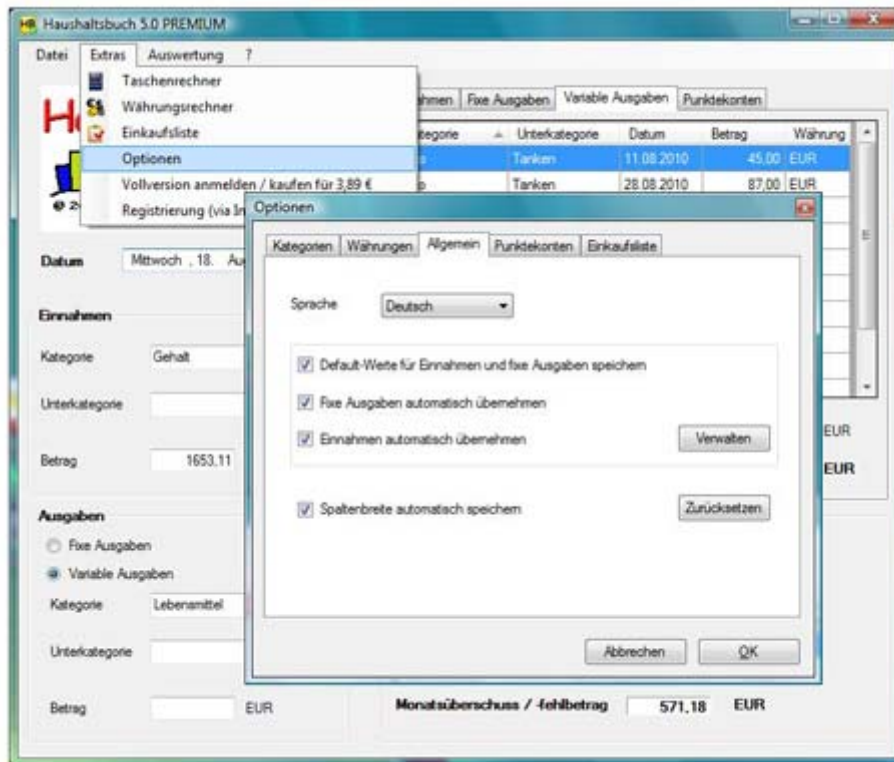
Wenn Sie Ihre Einnahmen und Ausgaben eingeben, wird automatisch immer die eingestellte Standardwährung verwendet. Um die Standardwährung zu ändern, wählen Sie aus dem Drop-Down-Menü...



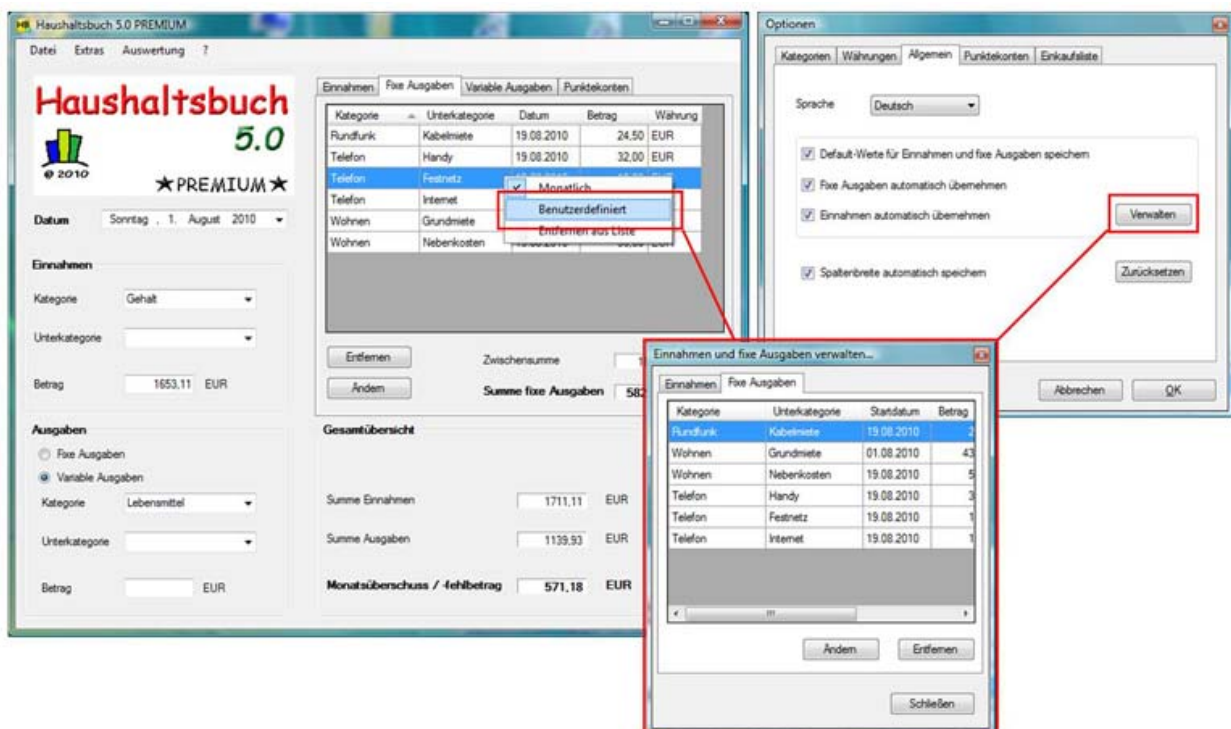
Das Datum des Umrechnungskurses ist immer zusammen mit der Währung aufgeführt. Damit ist Ihnen die Möglichkeit gegeben die Aktualität Ihrer Währungen im Auge zu behalten. Aktuelle Umrechnungskurse aus dem Internet können Sie über den Link abrufen.

Im Tab "Allgemein" werden verschiedene generelle Einstellungen des Programms festgelegt. Im Auswahlmü können Sie die Sprache der Menüführung auswählen (deutsch oder englisch).

Wenn die Option "Default-Werte für Einnahmen und fixe Ausgaben speichern" aktiviert ist, werden eingegebene Beträge für Einnahmen und fixe Ausgaben gespeichert und bei der nächsten Eingabe automatisch vorgeschlagen. Wenn die beiden Häkchen darunter ("Fixe Ausgaben / Einnahmen automatisch übernehmen") gesetzt sind, geht der Automatismus noch einen Schritt weiter. In diesem Falle werden Einnahmen und fixe Ausgaben automatisch in die entsprechenden Folgemonate übernommen.

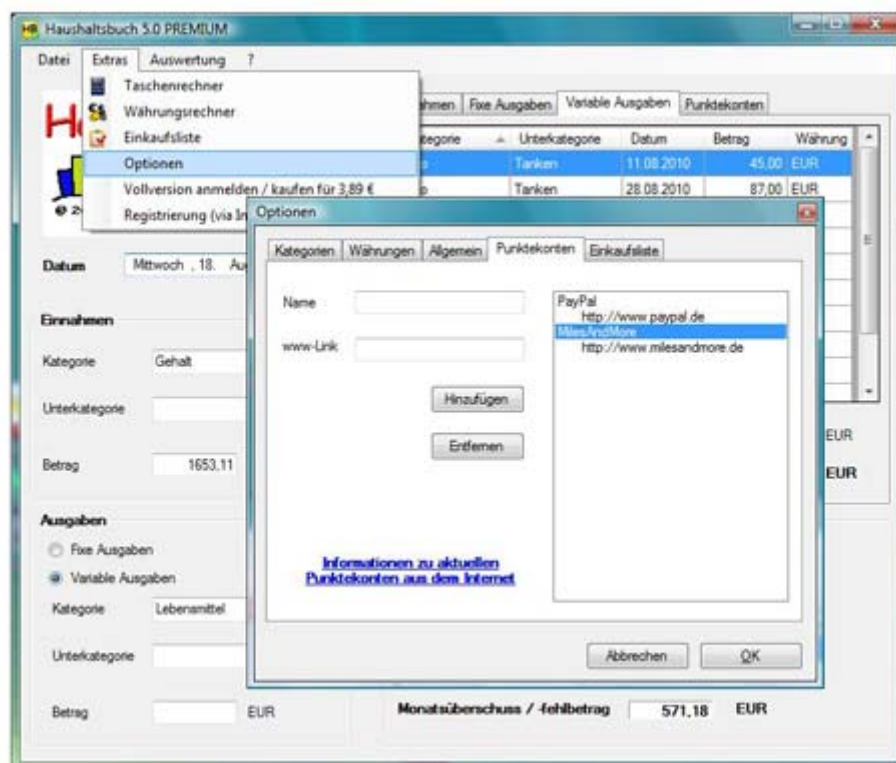


Mit dem Button "Verwalten" bzw. über das Kontextmenü im Hauptfenster (einfach einen Eintrag in der Tabelle im Hauptfenster markieren und rechte Maustaste drücken) gelangen Sie in die Verwaltung der zu übernehmenden Daten.



Hier können Sie einzelne Einträge aus der Liste der regelmäßigen Daten entfernen oder auch die Periode der Wiederkehr einstellen, z.B. monatlich, vierteljährlich, jährlich usw.

Sie können im Optionsfenster auch Ihre Punktekonto verwalten. Um ein neues Punktekonto hinzuzufügen, geben Sie einfach den Namen und (bei Bedarf) einen www-Link zum Internetportal des Kontos ein und drücken auf *"Hinzufügen"*. Um ein bestehendes Konto zu löschen, markieren Sie es im Listenfeld und drücken *"Entfernen"*.

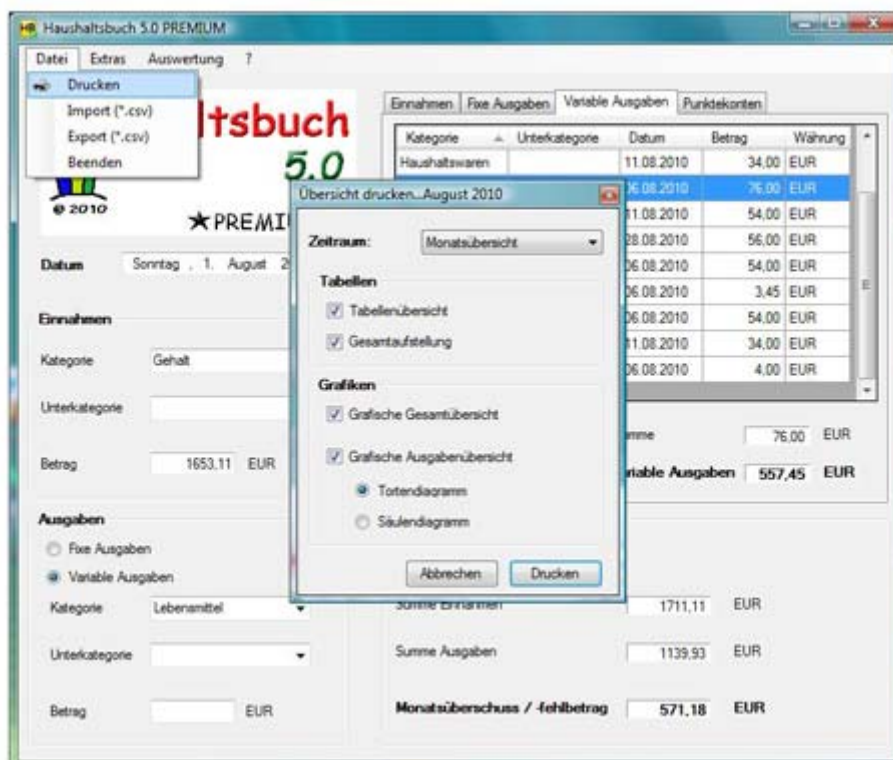


Wenn Sie die Optionen an Ihre persönlichen Bedürfnisse angepasst haben, drücken Sie *"OK"* und bestätigen Sie die darauf folgende Sicherheitsabfrage mit *"Ja"*. Die Einstellungen werden somit gespeichert und das Optionsfenster geschlossen.

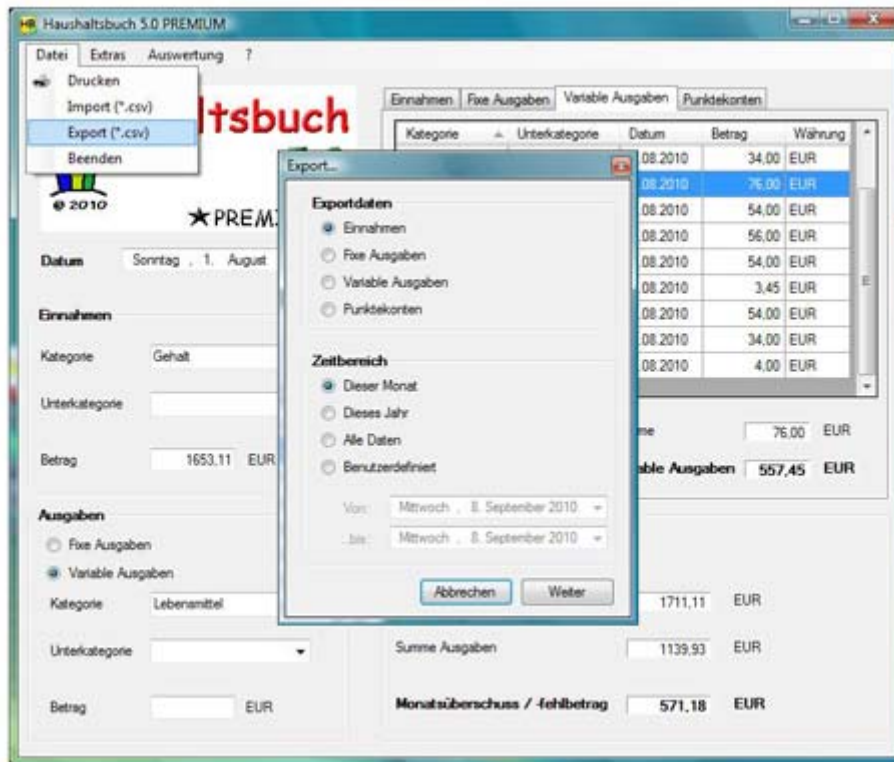
Ihre persönlichen Einnahmen und Ausgaben werden in den Tabellen übersichtlich angezeigt. Wenn Sie die Zwischensumme mehrerer Beträge einer Tabelle wissen möchten, markieren Sie die Werte hintereinander mit der linken Maustaste, das Ergebnis wird Ihnen unterhalb der Tabelle zusammen mit der Gesamtsumme ausgegeben.



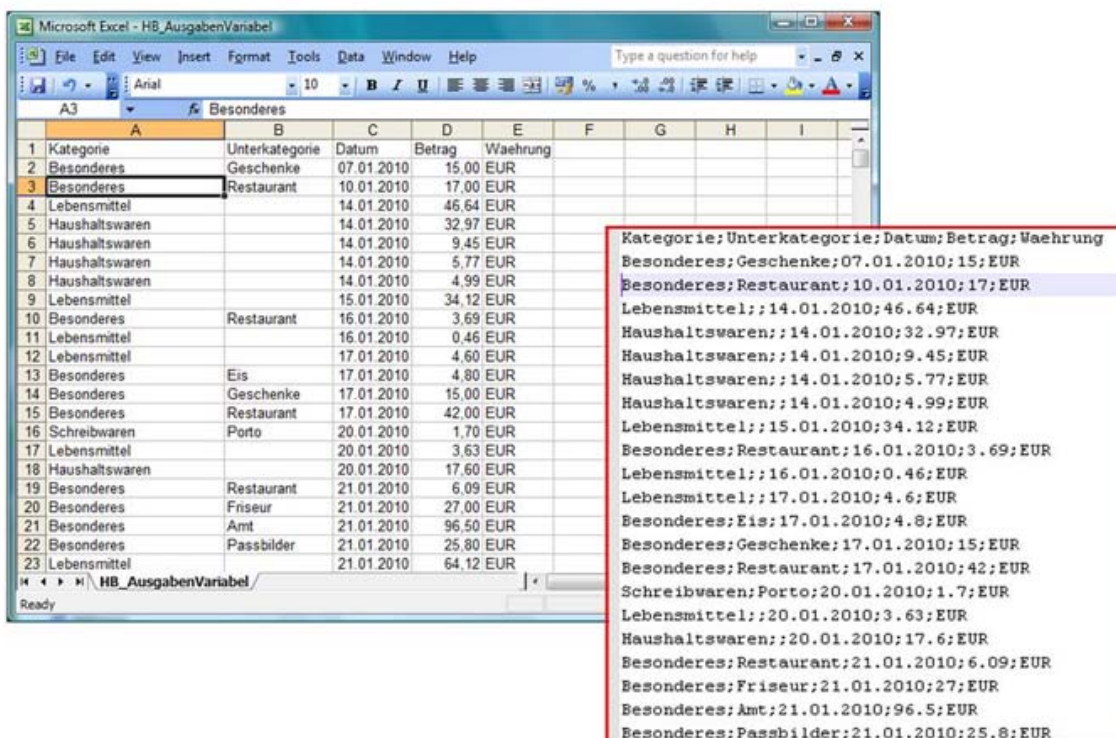
Sie können Ihre eingegebenen Daten auch ausdrucken. Wählen Sie dazu einfach den Menüpunkt "Datei" - "Drucken". Es wird daraufhin ein Dialogfenster mit weiteren Auswahlmöglichkeiten für den Druck geöffnet.



Wählen Sie Ihre Einstellungen und führen Sie den Druck mit dem entsprechenden Button aus. Das gedruckte Dokument enthält sowohl eine tabellarische als auch eine grafische Zusammenfassung für den ausgewählten Zeitraum.



Mit dem Menüpunkten "Datei" - "Export (\*.csv)" oder "Import (\*.csv)" können Sie Ihre Daten im \*.csv Format exportieren bzw. importieren.

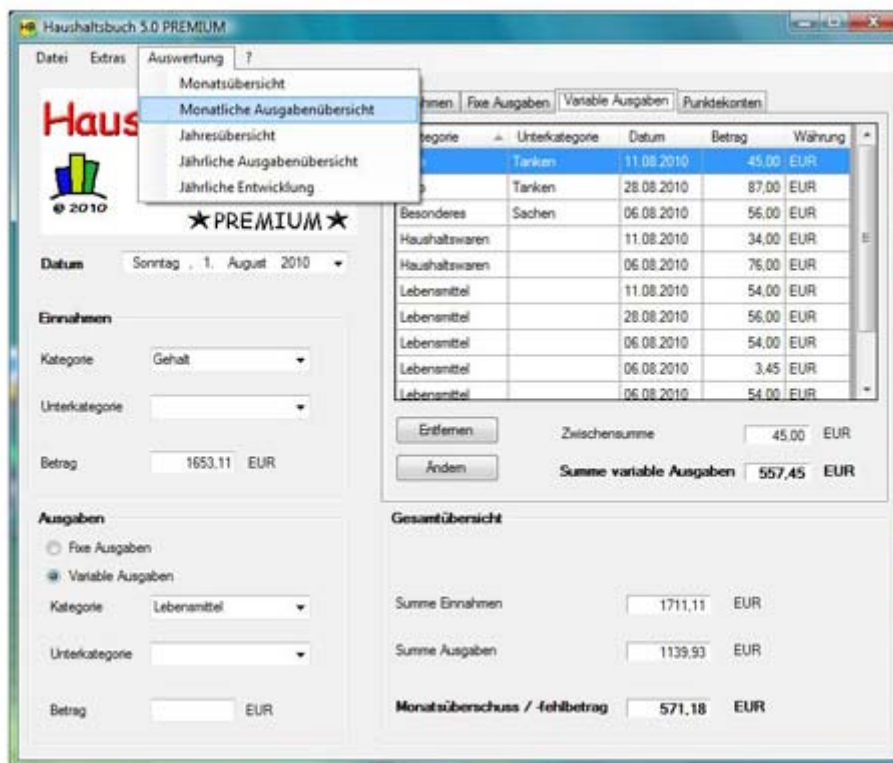


Die exportierten \*.csv Dateien können u.a. mit Tabellenkalkulationsprogrammen wie z.B. MS-Excel geöffnet und weiterbearbeitet werden.

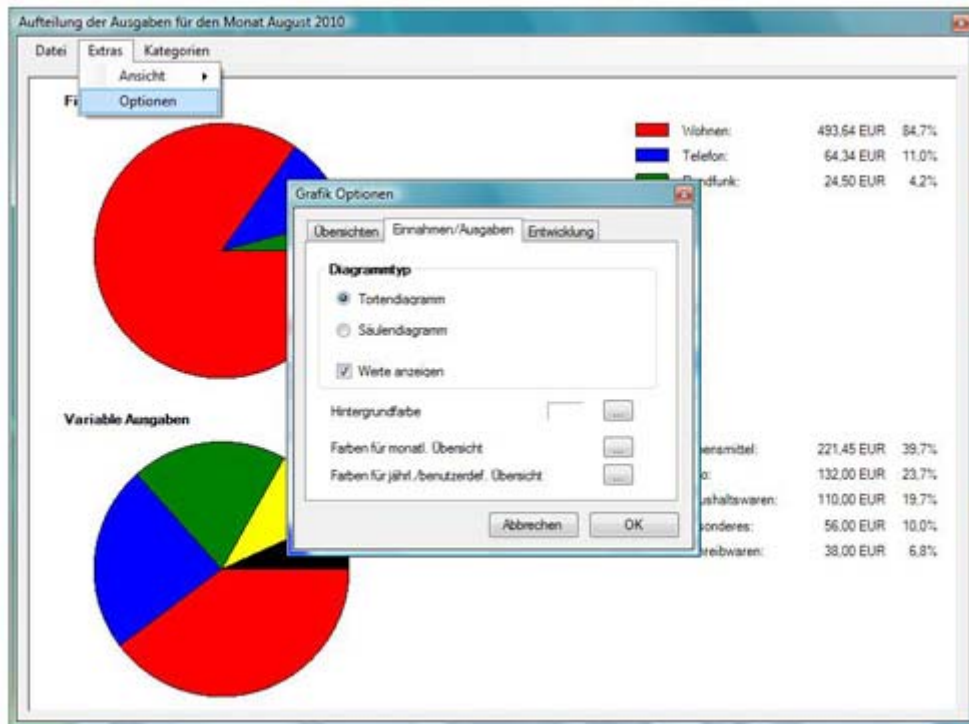
Wenn Sie Ihre Daten im Excel-Format bestehen haben, können Sie diese auch von MS-Excel als \*.csv Datei speichern und in das Haushaltsbuch importieren. Voraussetzung ist, dass die Daten das im Bild gezeigte Format haben (Spaltenüberschriften und Anordnung).

## Grafik

Um Ihre Daten grafisch darzustellen, wählen Sie aus dem Menü "Auswertung" eine Darstellung aus. Bitte beachten Sie, dass einige dieser Funktionen nur mit der **Vollversion** zur Verfügung steht.

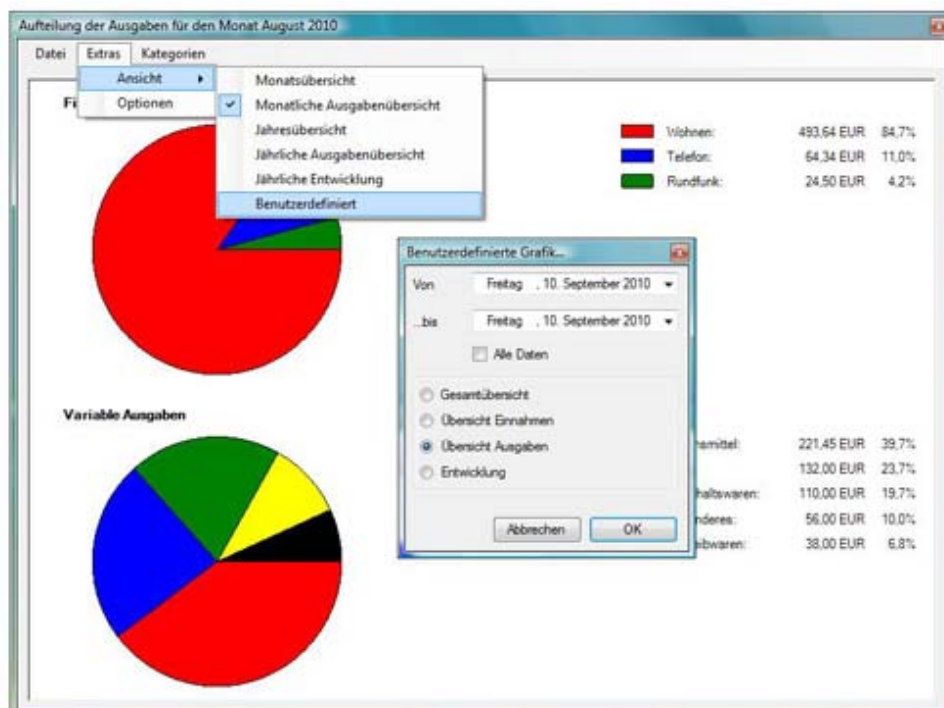


Das Fenster zur grafischen Auswertung wird daraufhin automatisch geöffnet und zeigt das von Ihnen ausgewählte Diagramm an.



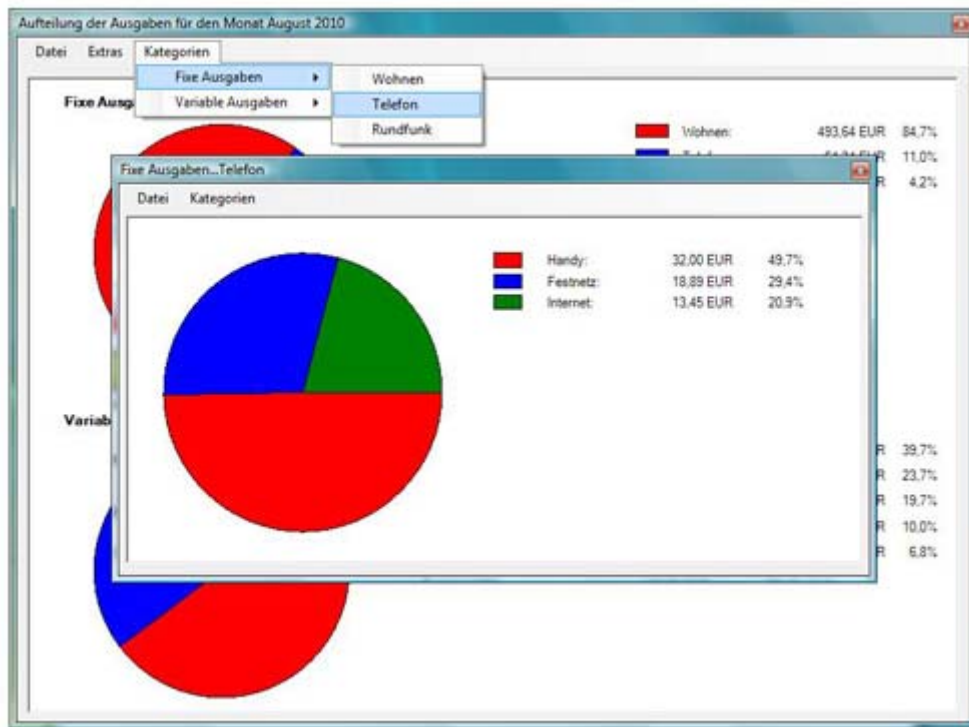
Der Menüpunkt "Extras" - "Optionen" ermöglicht Ihnen die grafischen Darstellungen an Ihre persönlichen Bedürfnisse anzupassen. Sie können z.B. zwischen der Darstellung als Säulen- oder Tortendiagramm wählen und die Farben der einzelnen Positionen einstellen.

Im Untermenü "Extras" - "Ansicht" können Sie zwischen den verschiedenen Diagrammtypen des Programms wechseln. Sie können entweder eines der voreingestellten Varianten wählen oder im Punkt "Benutzerdefiniert" Ihre eigene Auswahl für die grafische Anzeige treffen.

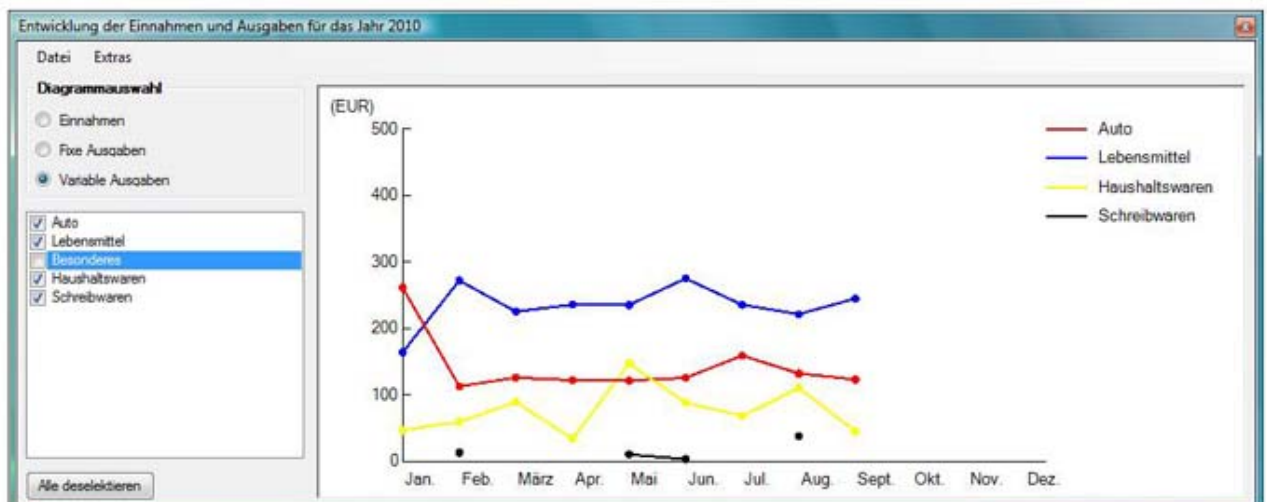


Es stehen Ihnen hierbei gesamthafte Übersichten Ihrer Einnahmen und Ausgaben sowie detaillierte Aufschlüsselungen Ihrer Daten zur Verfügung.

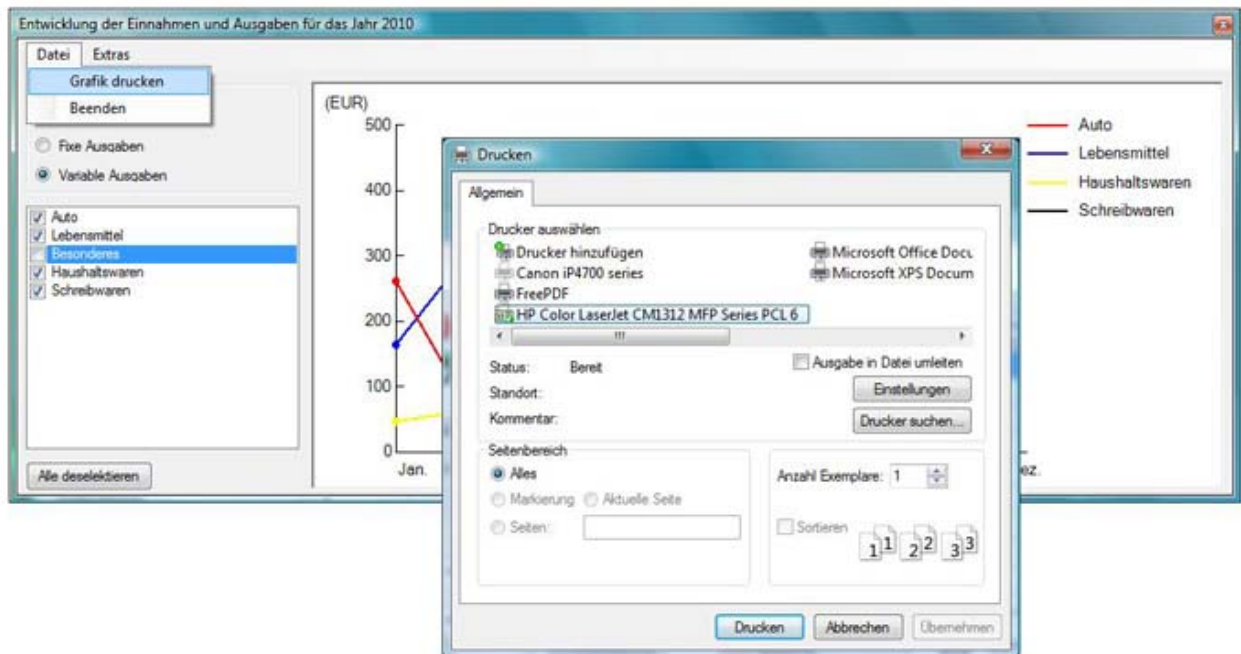
Bei den Anzeigen der Ausgaben und Einnahmen können Sie weiterhin im Menüpunkt "Kategorien" eine weitere Aufschlüsselung der Unterkategorien anzeigen lassen. Damit ist eine genaue Analyse Ihrer Daten kein Problem.



Eine weitere interessante Funktion zur Analyse Ihrer Daten ist die Entwicklung Ihrer Einnahmen bzw. Ausgaben (jährlich bzw. benutzerdefiniert). Hier wird der Verlauf einer bestimmten Kategorie über dem entsprechenden Zeitraum dargestellt.



Sie können das aktuell angezeigte Diagramm natürlich auch drucken. Wählen Sie hierzu einfach den Menüpunkt "Datei" - "Drucken". Das entsprechende Dialogfenster wird automatisch geöffnet.



Bitte beachten Sie, dass die Druckfunktion nur bei der **Vollversion** zur Verfügung steht.

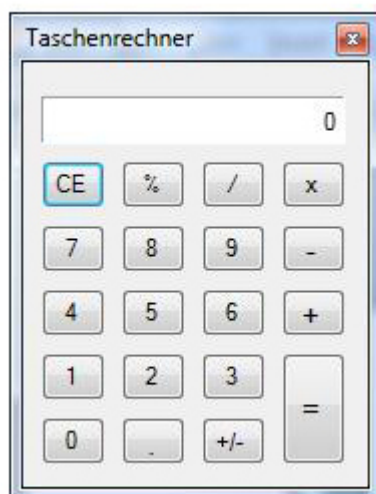
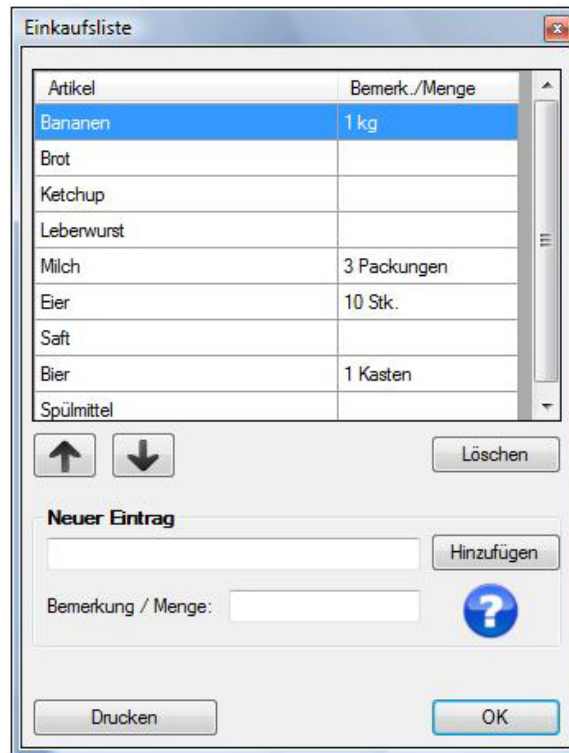
## Zusatzfunktionen

Das **Haushaltsbuch** bietet Ihnen mehrere praktische Zusatzfunktionen.

Unter dem Menüpunkt "Extras" - "Einkaufsliste" steht Ihnen eine Liste mit Memoryfunktion zur Verfügung. Das bedeutet, Sie geben einmalig die Dinge die Sie kaufen möchten ein, sortieren diese nach der Reihenfolge wie Sie sie in Ihrem Supermarkt vorfinden und beim nächsten Erstellen der Liste werden die Einträge automatisch an die richtige Stelle der Liste positioniert. Dies spart Zeit beim Einkaufen.

Hinweis: Diese Funktion steht Ihnen nur zur Verfügung wenn Sie die **Vollversion** besitzen.

Weitere nützliche Zusatzfeatures sind der "Taschenrechner" und der "Währungsrechner", die Ihnen ebenfalls im Menü "Extras" zur Verfügung stehen.



Den Taschenrechner mit einfachen mathematischen Operationen wie z.B. Subtraktion, Addition oder Prozentrechnung, können Sie für Zwischenrechnungen nutzen. Mit dem Währungsrechner können Sie Beträge von einer (gespeicherten) Währung in die Andere umrechnen. Zum Hinzufügen bzw. Ändern von Währungen wählen Sie im Hauptmenü "Extras" - "Optionen" die Registerkarte "Währung" (siehe dazu auch **Input/Output**).

## Vollversion

Sie können Ihr Haushaltsbuch für einen Beitrag von nur **3,89 €** auf die Vollversion **Haushaltsbuch 5.0 PREMIUM** upgraden. Durch diesen Kauf wird die Software um mehrere praktische und nützliche Funktionen erweitert und Sie unterstützen die Weiterentwicklung des Programms. Hier die Vorteile (Zusatzfunktionen) der Vollversion im Überblick:

- Zusätzlich zur Monats- und Jahresübersicht stehen Ihnen **detaillierte Aufstellungen** Ihrer Einnahmen und Ausgaben (wahlweise als Torten- oder Säulendiagramm) zur Verfügung.
- Mit der Vollversion kann auch die **zeitliche Entwicklung** einzelner Kategorien Ihrer Einnahmen und Ausgaben (z.B. über ein Kalenderjahr) angezeigt werden.
- Sie können den **Auswertzeitraum** für die grafischen Übersichten und für den Ausdruck der Daten **frei wählen**.
- Zusätzlich zu den Tabellen, können Sie sie **grafischen Ansichten** ebenfalls **drucken**.
- Sie können zusätzlich zu Ihren Einnahmen und Ausgaben auch **Sammelpunktekonten** (z.B. PayBack, MilesandMore etc.) führen.
- Als kleines Zusatzfeature steht Ihnen auch noch eine **Einkaufsliste mit Memoryfunktion** zur Verfügung (merkt sich die Reihenfolge der Einträge nach einmaliger Sortierung entsprechend der Anordnung in Ihrem Supermarkt).

